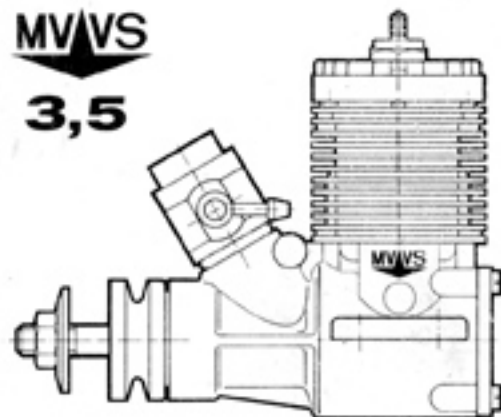


# MODELÁŘSKÉ MOTORY MVVS

MVVS

3,5

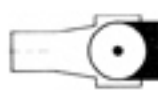
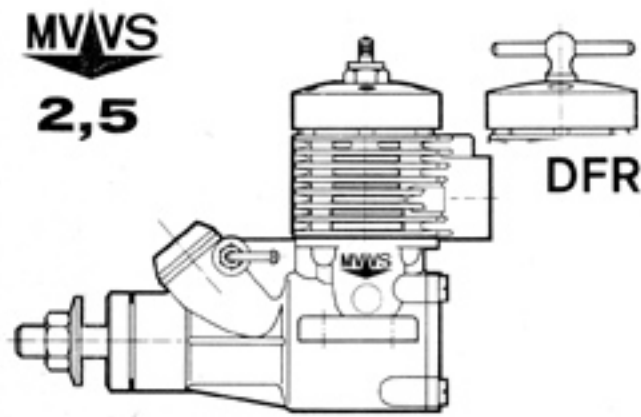


GFS/R  
ABC/RC

obsah	kat.č.	3046
vrtní	cm <sup>3</sup>	3,48
zdvih	mm	16,8
výkon	mm	15,7
při	kW	0,62
hmotnost	ot./min.	21000
	g	235

MVVS

2,5



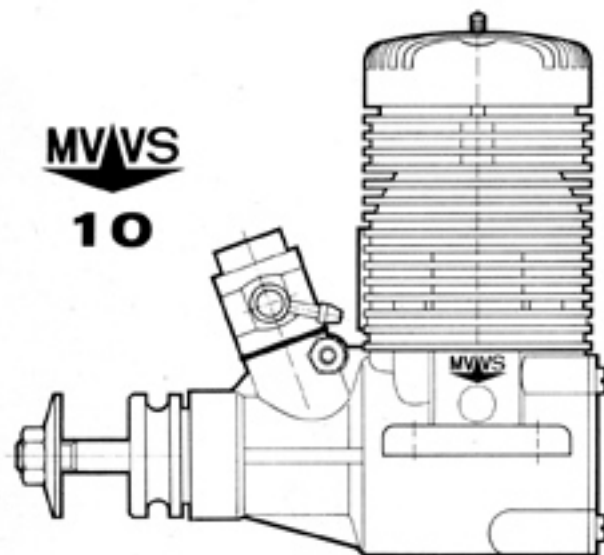
DFR

GFR  
ABC

obsah	kat.č.	3022	3029
vrtní	cm <sup>3</sup>	2,47	2,47
zdvih	mm	15	15
výkon	mm	14	14
při	kW	0,478	0,515
hmotnost	ot./min.	24000	26000
	g	185	180



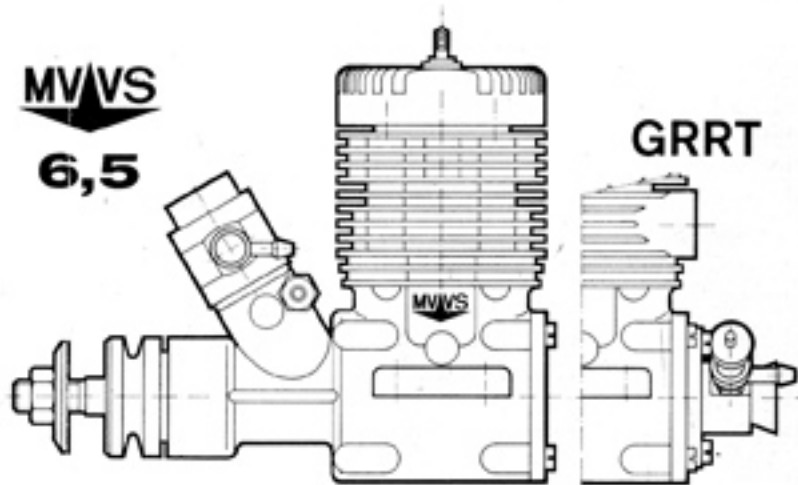
**MVVS**  
**10**



**GFS/R**  
**ABC-RC**

obsah	kat.č.	3090
vtání	cm <sup>3</sup>	9,97
zdvih	mm	23
výkon	mm	24
při	kW	1,3
hmotnost	ot./min.	16500
	g	549

**MVVS**  
**6,5**



**GRRT**



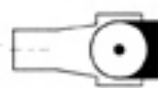
**GRRT**  
**ABC**

obsah	kat.č.	3065
vtání	cm <sup>3</sup>	6,57
zdvih	mm	21
výkon	mm	19
při	kW	1,98
hmotnost	ot./min.	26100
	g	353



**GFS**  
**ABC-RC**

obsah	kat.č.	3066
vtání	cm <sup>3</sup>	6,57
zdvih	mm	21
výkon	mm	19
při	kW	0,92
hmotnost	ot./min.	17500
	g	372



**GFR**  
**ABC-RC**

obsah	kat.č.	3067
vtání	cm <sup>3</sup>	6,57
zdvih	mm	21
výkon	mm	19
při	kW	0,92
hmotnost	ot./min.	17500
	g	372

## MODELÁŘSKÉ MOTORY MVVS

### MVVS 2,5 DFR

je samozápalný motor ve standardním provedení. Pro závodní použití namontujte přiložený tlakový difuzér 1203; tlak do nádrže je dodáván tlakovou tryskou 0304 našroubovanou místo jednoho z horních šroubů víka 0302.

Vhodné vrtule jsou (podle druhu a hmotnosti modelu)  $\varnothing$  180 až 200 x 90 až 120.

### MVVS 2,5 GFR ABC

je verze předešlého motoru se zapalovací svíčkou v provedení ABC. Pro závodní použití namontujte tlakový difuzér podle předchozích pokynů. Motor lze vybavit RC karburátorem 3213. Jeho spolehlivá funkce je podmíněna zavedením přetlaku do nádrže odebíraným z tlumičem 3242.

### MVVS 3,5 GFS/R ABC-RC

je motor dodávaný v provedení GFS, tj. s výfukem orientovaným do strany. Konstrukce motoru však umožňuje orientovat výfuk i dozadu (GFR) následujícím postupem. Po sejmutí hlavy válce vyšroubujte šrouby 0402 a pootočte válec s vložkou do požadované polohy. Motor znovu smontujte. Zvolenou polohu výfuku je třeba uskutečnit před prvním spuštěním motoru.

Pro provedení GFS lze použít tlumič výfuku 3235. Rezonanční tlumič MM - 3243 a MM - 3244 zvyšují výkon motoru v oblasti otáček ot/min. 13000 až 18000 s vrtulemi  $\varnothing$  200 až 220 x 120. Přetlak z tlumiče zavedený do nádrže zvyšuje spolehlivost RC karburátoru.

### MVVS 6,5 GFS ABC-RC, MVVS 6,5 GFR ABC-RC

jsou motory dodávané s výfukem orientovaným do strany (GFS), nebo dozadu (GFR), v obou variantách vybavené karburátory RC. Pro provedení GFS lze použít tlumič 3245. Rezonanční tlumič MM - S 3248 a MM - R 3249 zvyšují výkon motoru v oblasti otáček ot/min. 13000 až 17000 s vrtulemi  $\varnothing$  250 x 120 až 140. Přetlak z tlumiče zavedený do nádrže zvyšuje spolehlivost RC karburátoru.

### MVVS 6,5 GRRT ABC

je speciální verze motoru určená pro závod kolem pylonů. Použití tlakové nádrže a laděného výfuku 3247 je k dosažení maximálního výkonu nezbytné. Tlak do nádrže je dodáván tlakovou tryskou 0304 našroubovanou místo jednoho z horních šroubů difuzéru.

### MVVS 10 GFS/R ABC-RC

je motor dodávaný v provedení GFS, tj. s výfukem orientovaným do strany. Konstrukce motoru však umožňuje orientovat výfuk i dozadu (GFR) montážním postupem uvedeným u motoru 3,5 GFS/R.

Pro provedení GFS lze použít tlumič 3255. K motoru můžete připojit laděný výfuk s tlumičem 3250 nebo tlumič 3253, a to prostřednictvím přechodky 3251 pro verzi GFS nebo přechodky 3252 pro verzi GFR. Pro tlumič 3253 obě přechodky zkrátíte o 40 mm. Výhody laděného výfuku s tlumičem nebo rezonančního tlumiče jsou obdobné jako u předchozích typů motorů.

### ZÁBĚH MOTORU

Motory zásadně zabíháme mimo model. Pro záběh motorů se žhavicí svíčkou použijte letovou vrtuli a palivo FAI : 80% metylalkoholu a 20 % ricinového oleje. Pro záběh samozápalného motoru DFR je určeno palivo: 45 % éteru, 30 % petroleje a 25 % ricinového oleje.

Motor obohacením směsi seřídíte na střední otáčky. Po 15 minutách chodu vyladíte motor do nejvyšších otáček. Pokud běží jednu minutu bez poklesu otáček, je záběh ukončen. Pokud otáčky klesají, opakujte postup. Ihned po zastavení motoru dotáhněte všechny šrouby. Zaběhnutý motor zamontujte do modelu. Do přívodní hadičky paliva zařadte palivový filtr.

Seřízení RC karburátoru je popsáno v samostatném návodu.

### PROVOZ A OŠETŘOVÁNÍ MOTORU

Při použití tlumičů 3242, 3243, 3244, 3248 a 3249 lze odvést výfukové zplodiny tenkostěnnou hadicí ze silikonové pryže (světlost 7 až 10 mm podle obsahu motoru) připojenou k výstupní trubce tlumiče a vedenou až za ocasní plochy modelu. Hadice nesnižuje výkon motoru, lze ji však použít jen u zcela zaběhnutého motoru.

Motor rozebírejte pouze v případě, kdy do něj vnikly nečistoty. Motor lze dokonale propláchnout po odmontování hlavy válce a zadního víka. Před smontováním promažte díly strojním olejem. Po sezóně motor vypláchněte a nakonzervujte olejem KONKOR.

### POKYNY PRO OBJEDNÁVÁNÍ NÁHRADNÍCH DÍLŮ A ZVLÁŠTNÍHO PŘÍSLUŠENSTVÍ

- V objednávce uveďte:
- 1) Typové označení motoru a jeho katalogové číslo.
  - 2) Číslo pozice z ilustrace součástí.
  - 3) Katalogové číslo součásti (ve sloupci motoru).

Příklad: 6,5 GFR ABC-RC 3066  
Unašeč s kuzelem  
Těsnění hlavy  
Tlumič výfuku

1150 3060  
0503 3060  
3245

**2,5 GFR-ABC RC**  
**kat. č. 3029**

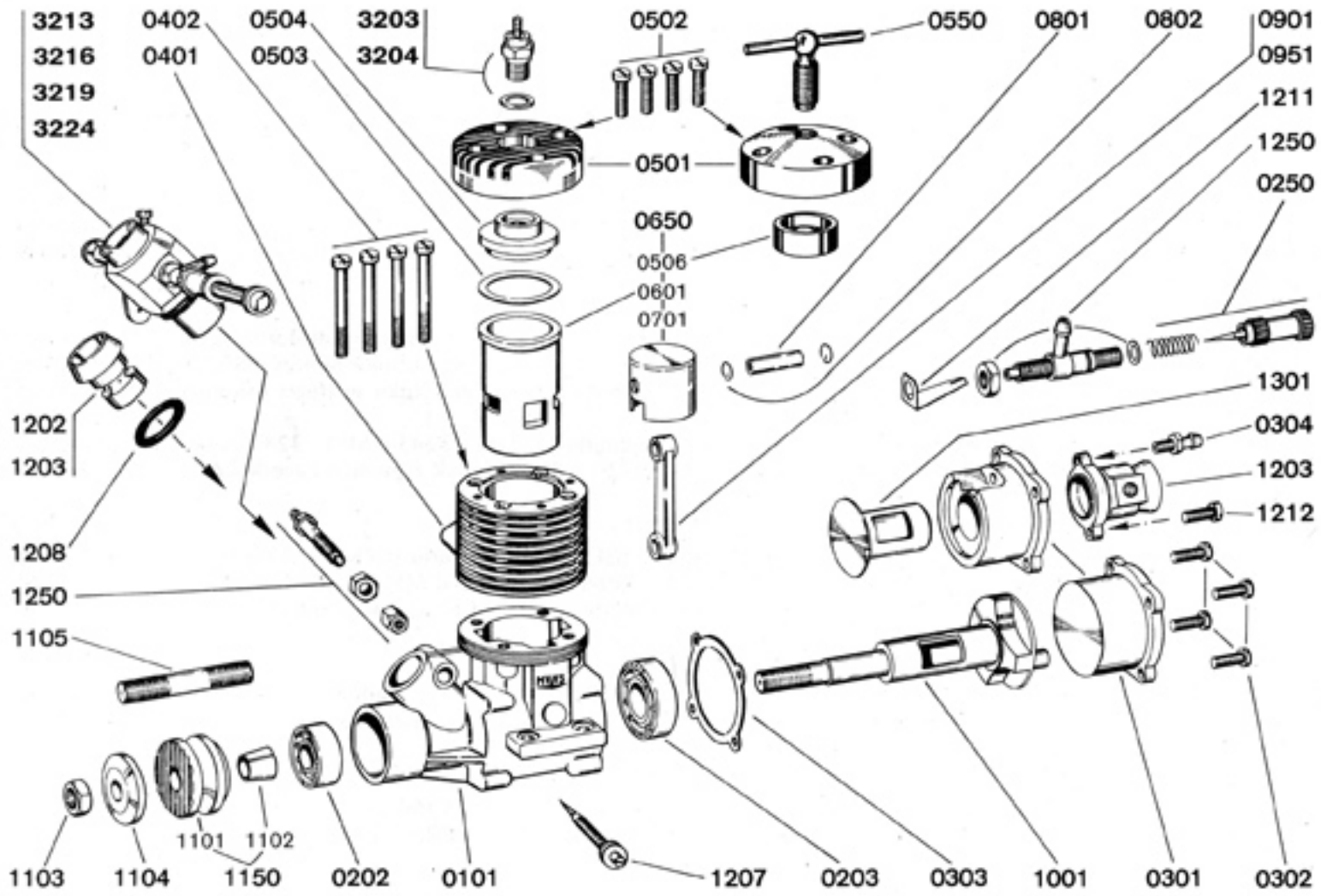
RC

### Poznámka:

Tvary součástí na ilustraci nemusí v podrobnostech souhlasit s tvary funkčně identických součástí Vašeho motoru, protože vyobrazení je pro všechny velikosti a verze motorů univerzální a kompromisní. Odchyly ve vyobrazení nemají vliv na správnost dodávky.

23. března 1992

Gall 115 N



DÍLY MOTORŮ	Kat. číslo TYP	3022 <b>2,5</b> DFR	3029 <b>2,5</b> GFR ABC	3046 <b>3,5</b> GFS/R ABC-RC	3065 <b>6,5</b> GRRT ABC	3066 <b>6,5</b> GFS ABC-RC	3067 <b>6,5</b> GFR ABC-RC	3090 <b>10</b> GFS/R ABC-RC
	Pozice							
Motorová skříň	0101	3022	3022	3046	3065	3060	3064	3090
Přední ložisko	0202	3021	3021	3060	3060	3060	3060	3090
Zadní ložisko	0203	3022	3022	3035	3061	3060	3060	3090
Zadní víko	0301	3022	3022	3035	3061	3063	3064	3090
Šrouby víka - sada	0302	3021	3021	3035	3060	3060	3060	3090
Těsnění víka	0303	3021	3021	3035	3060	3060	3060	3090
Tlaková tryska	0304	3021	3021	-	3021	-	-	-
Válec	0401	3021	3021	3035	3062	3060	3060	3090
Šrouby válce-sada	0402	3021	3021	3035	3060	3060	3060	3090
Hlava válce	0501	3021	3026	3035	3060	3060	3060	3090
Šrouby hlavy - sada	0502	3021	3021	3035	3060	3060	3060	3090
Těsnění hlavy	0503	-	3026	3035	3060	3060	3060	3090
Vložka hlavy	0504	-	3026	3035	3060	3060	3060	3090
Stavěcí šroub protipístu	0550	3021	-	-	-	-	-	-
Výbrus válce	0650	3021	3229	3233	3262	3260	3264	3290
Pístní čep	0801	3021	3021	3035	3062	3062	3062	3090
Pojistka čepu	0802	3021	3021	3021	3060	3060	3060	3090
Ojnice	0901	3021	3021	3035	-	-	-	-
Ojnice s pouzdrém	0951	-	-	-	3060	3060	3090	3090
Klíkový hřídel	1001	3022	3022	3046	3061	3060	3060	3090
Unašeč s kuželem	1150	3021	3021	3060	3060	3060	3060	3090
Matice vrtule	1103	3022	3022	3035	3060	3060	3060	3090
Podložka vrtule	1104	3022	3022	3060	3060	3060	3060	3090

PRODEJ MOTORŮ, NÁHRADNÍCH DÍLŮ A SERVIS

DÍLY MOTORŮ	Kat. číslo	3022	3029	3046	3065	3066	3067	3090
	TYP	<b>2,5</b>	<b>2,5</b>	<b>3,5</b>	<b>6,5</b>	<b>6,5</b>	<b>6,5</b>	<b>10</b>
	Pozice	DFR	GFR	GFS/R	GRRT	GFS	GFR	GFS/R
		ABC	ABC	ABC-RC	ABC	ABC-RC	ABC-RC	ABC-RC
Šroub vrtule	1105	-	-	-	-	-	-	3090
Sací difuzér	1202	3022	3022	-	-	-	-	-
Tlakový difuzér	1203	3022	3022	-	3061	-	-	-
Palivová jehla	1207	3021	3021	-	-	-	-	-
Palivová jehla komplet	0250	-	-	-	3062	-	-	-
O - kroužek	1208	3021	3021	-	-	3060	3060	3060
Pojistná pružina	1211	-	-	-	3262	-	-	-
Kompletní tryska	1250	3021	3021	-	3061	-	-	-
Šrouby difuzoru	1212	-	-	-	3061	-	-	-
Rotační žoupátko	1301	-	-	-	3061	-	-	-
Teplá žhavicí svíčka		-	3203	-	-	-	-	-
Studená žhavicí svíčka		-	-	3204	3204	3204	3204	3204
RC karburátor		-	-	3224	-	3216	3216	3219

## ZVLÁŠTNÍ PŘÍSLUŠENSTVÍ

RC karburátor	3213	3213	-	3226	-	-	-
Tlumič výfuku	-	-	3235	-	3245	-	3255
Tlumič výfuku MM - S	-	-	3243	-	3248	-	3253
Tlumič výfuku MM - R	3242	3242	3244	-	-	3249	3253
Laděný výfuk s tlumičem	-	-	-	3247	-	-	3250
Přechodka výfuku S	-	-	-	-	-	-	3251
Přechodka výfuku R	-	-	-	-	-	-	3252

3242



3243



3244



3249



3248



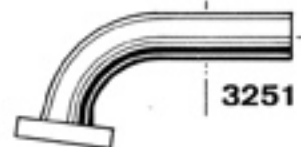
3247



3252



3251



3253



3250



3235

3245

3255

